

CONSTRUYENDO PROCESOS DE DIALOGO Y CONSENSOS: Caso Tintaya

Ing. Lucio Rios Quinteros
Consultor Minero
Lima, Noviembre 2011

Origen de los Conflictos Sociales

1982 Expropiación de tierras , pasivos sociales.

1996 Compra directa de tierras a las comunidades, **reclamos**.

2000 Presencia de ONGs (CONACAMI, CORECAMI, COOPERACIÓN y OXFAM)
Inicio de procesos de concertación con la Provincia de Espinar.

2001 Se evidencian quejas y reclamos del pasado (llegan hasta la casa Matriz en Australia).

2001 Preparación de la **Mesa de diálogo** (diciembre)

2002 Primera Declaración conjunta de la MD (junio)

2003 Firma acuerdo **Convenio Marco**, Prov. Espinar (setiembre)

2004 Firma del Acuerdo con la **Mesa de Diálogo** y las cinco comunidades del entorno.



Origen de los Conflictos Sociales

- 2005** **Conflictos sociales** por motivaciones políticas y sobre-expectativas.
Tintaya paraliza sus operaciones.
Estrategia Social facilita solución exitosa del conflicto.
- 2006** Consolidación del **modelo de Gestión Social** de Tintaya.



Características del conflicto (2000- 2006)

- Problemas del pasado, traídos al presente.
- Pasivos ambientales y sociales.
- Asistencialismo y poca importancia social y ambiental.
- Altos índices de pobreza e inequidad.
- Percepción de que en más de veinte años, la minería no contribuyó con el desarrollo.
- Poca capacidad de formulación y ejecución de proyectos de inversión (gobiernos locales).



COMO AFRONTAMOS LOS CONFLICTOS

- Mirar al **interior de la organización**, análisis autocrítico.
- Confrontar nuestra actuación con las **políticas HSEC**.
- Análisis de nuestra **Guía de conducta y Valores**.
- **Talleres internos** con todos los gerentes y Directivos corporativos; Preparación para negociaciones sociales.
- Apostar por un **proceso de dialogo serio**, involucrando a todos los actores.
- Buscar **soluciones integrales y duraderas** (triple valor empresarial).
- **Comprometer** a toda la Organización y contratistas.



Transformando Conflictos en Oportunidades

Proceso
Cañipa



Mesa de Diálogo:
Comunidades del
entorno



Convenio Marco

Construyendo Procesos de Diálogo

MESA DE DIÁLOGO TINTAYA (involucrando a todos los actores)

- Presencia activa de 5 Comunidades, Alcalde provincial, Conacami, Corecami y las ONGs: Oxfam y CooperAcción

Creación de la Mesa de Diálogo de Tintaya (diciembre 2001)

Proceso

- Comienzo con posiciones muy opuestas, confrontacionales.
- Proceso de diálogo con ONGs, autoridades, comunidades.
- Proceso de construcción de confianza y solución de problemas.

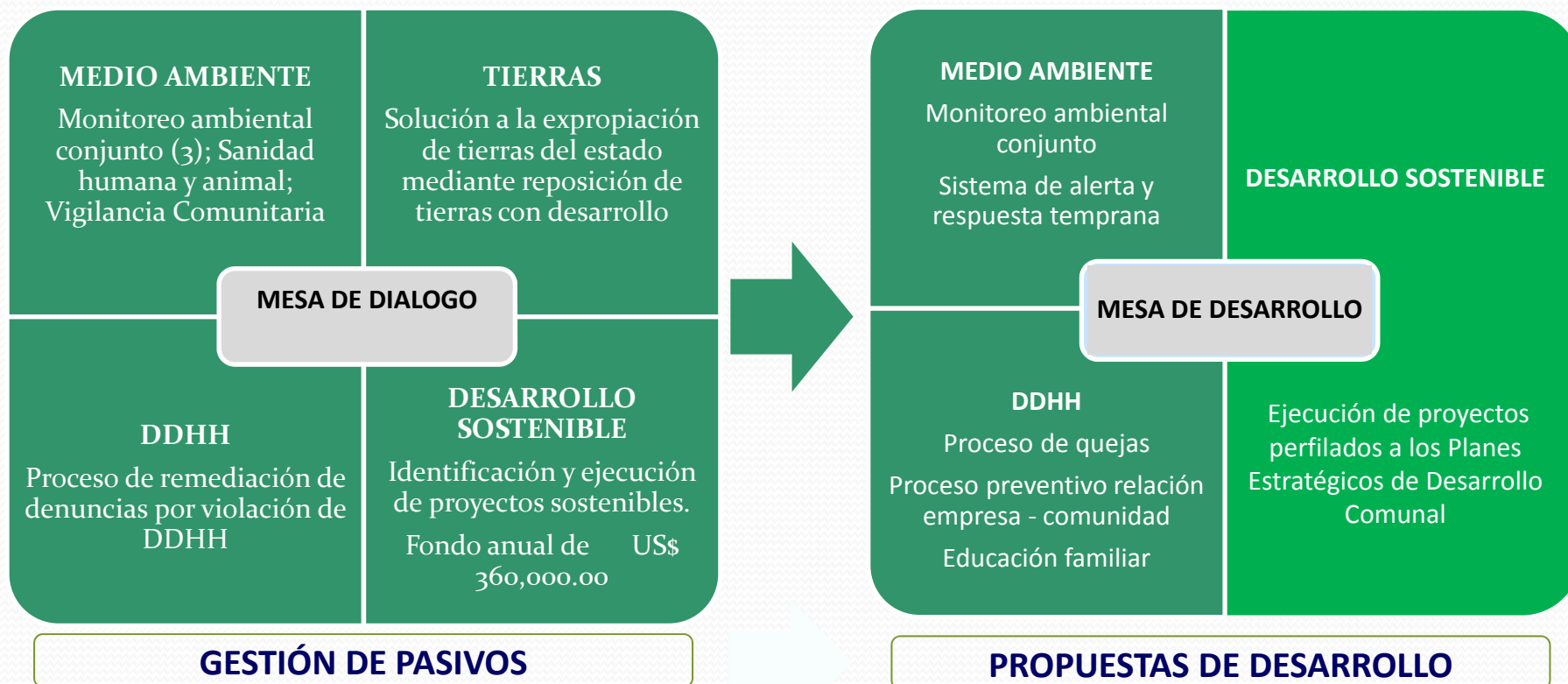
Resultados

- Acuerdo firmado **en Diciembre de 2004**
 - Reposición de tierras
 - Solución a los problemas de derechos humanos
 - Conciliación de preocupaciones medioambientales a través del monitoreo conjunto.
 - Fondo de Desarrollo sostenible de US\$ 360 mil por año



La Mesa de Diálogo con las Comunidades del Entorno

Transición de la Mesa de Diálogo hacia la Mesa de Desarrollo con la participación de las 5 Comunidades del Entorno



El Convenio Marco con la provincia de Espinar

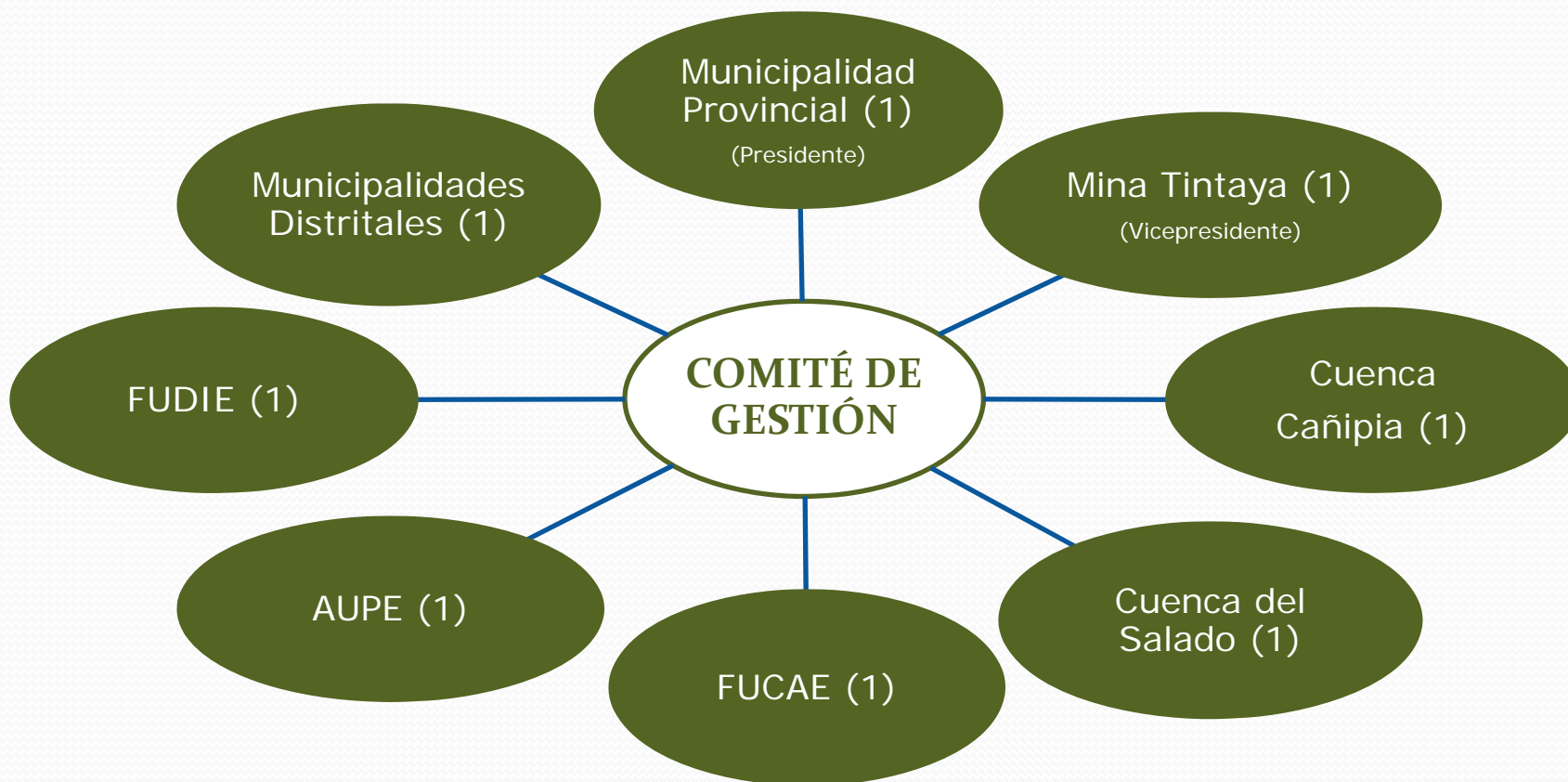
- ✓ Firmado el 3 de setiembre del 2003.
- ✓ Participación activa de la Municipalidad Provincial, municipios distritales, las comunidades campesinas, organizaciones de la sociedad civil y la empresa Tintaya.
- ✓ Se logró establecer mecanismos de consenso para el **desarrollo** y el **beneficio mutuo** de la provincia de Espinar y Tintaya.



Compromisos:

- **Aporte voluntario** anual hasta el **3%** de las utilidades antes de impuestos.
- Sistema de evaluación **ambiental** conjunta y Participativa, **Seguro Ambiental**.
- Capacitación y promoción del **empleo** local (70% de la mano de obra no calificada).
- **Respaldo** del pueblo a las operaciones de Tintaya; Licencia Social.

Integrantes del Comité Gestión



Es un espacio plural y representativo de toda la provincia para la toma de decisiones colectivas en la gestión del Convenio Marco

Modelo de Gestión Social de Tintaya



Desafíos para la viabilidad de la minería

Algunos desafíos que se deben trabajar en la Minería:

- Incorporar la Gestión Social como parte de la estrategia del negocio, contribuyendo al bienestar de la sociedad y viabilidad a largo plazo de la Minería.
- Fortalecer las capacidades en los gobiernos locales y regionales, que se reflejen en una mejor capacidad de gestión de los recursos provenientes del canon y las regalías mineras; esto es algo transversal, que debe trabajarse desde el Estado, las organizaciones, las empresas y las poblaciones.
- En un entorno dinámico donde los riesgos y algunas veces el caos, la incertidumbre están presentes; es necesario que las empresas mineras construyan confianza, cultura de dialogo, buena reputación y capital social.
- Es fundamental una gestión responsable, transparente y sostenible .
- Construir una visión conjunta de desarrollo sostenible, más allá de la Minería

Todos estos retos deben asumirse, en un marco de legalidad, legitimidad, viabilidad y sostenibilidad.



Gracias por su Atención

Ing. Lucio Rios

Email:

lucio.rios@dlmingenieros.com

lucioriosq@gmail.com